

T.C.
ANTALYA VALİLİĐİ
YEDİ KUYULAR ANAOKULU MÜDÜRLÜĐÜ

YEDİ KUYULAR ANAOKULU
2024-2028 STRATEJİK PLANI

İSTİKLÂL MARŞI

Korkma! Sönmez bu şafaklarda yüzen al sancak,
Sönmeden yurdumun üstünde tüten en son ocak.
O benim milletimin yıldızıdır, parlayacak;
O benimdir, o benim milletimindir ancak.

Çatma, kurban olayım, çehreni ey nazlı hilal!
Kahraman ırkıma bir gül; ne bu şiddet, bu celal?
Sana olmaz dökülen kanlarımız sonra helal...
Hakkıdır, Hakk'a tapan milletimin istiklal.

Ben ezelden beridir hür yaşadım, hür yaşarım.
Hangi çılgın bana zincir vuracakmış? Şaşarım.
Kükremiş sel gibiyim, bendimi çiğner, aşarım.
Yırtarım dağları, enginlere sığmam, taşarım.

Garbin afakını sarmışsa çelik zırhlı duvar,
Benim iman dolu göğsüm gibi serhaddim var.
Ulusun, korkma! Nasıl böyle bir imanı boğar,
"Medeniyet" dediğin tek dişi kalmış canavar?

Arkadaş! Yurduma alçakları uğratma sakın,
Siper et gövdeni, dursun bu hayâsızca akın.
Doğacaktır sana vadettği günler Hakk'ın,
Kim bilir, belki yarın belki yarından da yakın.

Bastığın yerleri "toprak" diyerek geçme, tanı,
Düşün altındaki binlerce kefensiz yatanı.
Sen şehit oğlusun, incitme, yazıktır atanı,
Verme, dünyaları alsan da bu cennet vatanı.

Kim bu cennet vatanın uğruna olmaz ki feda?
Şüheda fışkıracak, toprağı sıksan şüheda.
Canı, cananı, bütün varımı alsın da Hüda,
Etmesin tek vatanımdan beni dünyada cüda.

Ruhumun senden İlahi, şudur ancak emeli:
Değmesin mabedimin göğsüne namahrem eli.
Bu ezanlar, ki şehadetleri dinin temeli,
Ebedi, yurdumun üstünde benim inlemeli.

O zaman vecdile bin secde eder, varsa taşım,
Her cerihamdan, İlahi, boşanıp kanlı yaşım,
Fışkırır ruhumücorret gibi yerden naaşım,
O zaman yükselerek arşa değer belki başım.

Dalgalar sen de şafaklar gibi ey şanlı hilal!
Olsun artık dökülen kanlarımın hepsi helal.
Ebediyen sana yok, ırkıma yok izmihlal.
Hakkıdır, hür yaşamış bayrağımın hürriyet;
Hakkıdır, Hakk'a tapan milletimin istiklal.

Mehmet Âkif Ersoy

GENÇLİĞE HİTABE

Ey Türk Gençliği!

Birinci vazifen; Türk istiklalini, Türk cumhuriyetini, ilelebet muhafaza ve müdafaa etmektir.

Mevcudiyetinin ve istikbalinin yegâne temeli budur. Bu temel, senin en kıymetli hazinendir. İstikbalde dahi seni bu hazineden mahrum etmek isteyen dâhilî ve haricî bedhahların olacaktır. Bir gün, istiklal ve cumhuriyeti müdafaa mecburiyetine düşersen, vazifeye atılmak için içinde bulunacağın vaziyetin imkân ve şeraitini düşünmeyeceksin. Bu imkân ve şerait, çok namûsâlî bir mahiyette tezahür edebilir. İstiklal ve cumhuriyetine kastedecek düşmanlar, bütün dünyada emsali görülmemiş bir galibiyetin mümessili olabilirler. Cebren ve hile ile aziz vatanın bütün kaleleri zapt edilmiş, bütün tersanelerine girilmiş, bütün orduları dağıtılmış ve memleketin her köşesi bilfiil işgal edilmiş olabilir. Bütün bu şeraitten daha elim ve daha vahim olmak üzere, memleketin dâhilinde iktidara sahip olanlar, gaflet ve dalalet ve hatta hiyanet içinde bulunabilirler. Hatta bu iktidar sahipleri, şahsî menfaatlerini müstevlilerin siyasi emelleriyle tevhit edebilirler. Millet, fakruzaruret içinde harap ve bitap düşmüş olabilir.

Ey Türk istikbalinin evladı!

İşte, bu ahval ve şerait içinde dahi vazifen, Türk istiklal ve cumhuriyetini kurtarmaktır. Muhtaç olduğun kudret, damarlarındaki asil kanda mevcuttur.

K. Atatürk

İli: ANTALYA		İlçesi: KEPEZ			
Adres:	Sütçüler Mahallesi 6525 Sokak No 10 Kepez/ANTALYA	Coğrafi Konum (link):	36°55'58.4"N 30°42'48.5"E		
Telefon Numarası:	0 242 325 85 00	Faks Numarası:	0 242 325 85 00		
e- Posta Adresi:	772272@meb.k12.tr	Web sayfası adresi:	https://yedikuyularanaokulu.meb.k12.tr/		
Kurum Kodu:	772272	Öğretim Şekli:	İkili Eğitim		
Okulun Hizmete Giriş Tarihi: 2022		Toplam Çalışan Sayısı	9		
Öğrenci Sayısı:	Kız	77	Öğretmen Sayısı	Kadın	7
	Erkek	76		Erkek	0
	Toplam	153		Toplam	7
Derslik Başına Düşen Öğrenci Sayısı:		25,5	Şube Başına Düşen Öğrenci Sayısı:		25,5
Öğretmen Başına Düşen Öğrenci Sayısı:		25,5	Şube Başına 30'dan Fazla Öğrencisi Olan Şube Sayısı		0
Öğrenci Başına Düşen Toplam Gider Miktarı:		5000,00 TL	Öğretmenlerin Kurumdaki Ortalama Görev Süresi:		5 yıl

Sunuş

Geçmişten günümüze gelirken var olan yaratıcılığın getirdiği teknolojik ve sosyal anlamda gelişmişliğin ulaştığı hız, artık kaçınılmazları da önümüze sererek kendini göstermektedir. Güçlü ekonomik ve sosyal yapı, güçlü bir ülke olmanın ve tüm değişikliklerde dimdik ayakta durabilmenin kaçınılmazlığı da oldukça büyük önem taşımaktadır. Gelişen ve sürekliliği izlenebilen, bilgi ve planlama temellerine dayanan güçlü bir yaşam standardı ve ekonomik yapı; stratejik amaçlar, hedefler ve planlanmış zaman diliminde gerçekleşecek uygulama faaliyetleri ile (STRATEJİK PLAN) oluşabilmektedir.

Okulumuz daha iyi bir eğitim seviyesine ulaşmak düşüncesiyle sürekli yenilenmeyi ve kalite kültürünü kendisine ilke edinmeyi amaçlamaktadır. Kalite kültürü oluşturmak için eğitim ve öğretim başta olmak üzere insan kaynakları ve kurumsallaşma, sosyal faaliyetler, alt yapı, toplumla ilişkiler ve kurumlar arası ilişkileri kapsayan 2024-2028 stratejik planı hazırlanmıştır.

Yedi Kuyular Anaokulu olarak en büyük amacımız girdikleri her türlü ortamda çevresindekilere ışık tutan, hayata hazır, hayatı aydınlatan, bizleri daha da ileriye götürecek nesiller yetiştirmektir. İdare ve öğretmen kadrosuyla bizler çağa ayak uydurmuş, yeniliklere açık, Türkiye Cumhuriyeti'ni daha da yükseltecek çocuklar yetiştirmeyi ilke edinmiş bulunmaktayız.

Okulumuza ait bu planın hazırlanmasında her türlü özveriyi gösteren ve sürecin tamamlanmasına katkıda bulunan idarecilerimize, stratejik planlama ekiplerimize, İlçe Milli Eğitim Müdürlüğümüz Strateji Geliştirme Bölümü çalışanlarına teşekkür ediyor, bu plânın başarıyla uygulanması ile okulumuzun başarısının daha da artacağına inanıyor, tüm personelimize başarılar diliyorum.

Fatih TIRAŞ

Okul Müdürü

İçindekiler

Sunuş	4
İçindekiler.....	5
BÖLÜM I: GİRİŞ ve PLAN HAZIRLIK SÜRECİ	7
BÖLÜM II: DURUM ANALİZİ	8
<i>Kurumsal Tarihçe</i>	<i>8</i>
<i>Uygulanmakta Olan Stratejik Planın Değerlendirilmesi</i>	<i>9</i>
<i>Yasal Yükümlülükler ve Mevzuat Analizi</i>	<i>11</i>
<i>Üst Politika Belgeleri Analizi</i>	<i>12</i>
<i>Faaliyet Alanları ile Ürün/Hizmetlerin Belirlenmesi</i>	<i>13</i>
<i>Paydaş Analizi</i>	<i>14</i>
Öğrenci Anketi Sonuçları:	14
Öğretmen Anketi Sonuçları:	15
Veli Anketi Sonuçları:	16
<i>Kuruluş İçi Analiz</i>	<i>17</i>
Teşkilat Yapısı	17
İnsan Kaynakları	18
Teknolojik Düzey	19
Mali Kaynaklar	19
İstatistik Veriler	20
Sınıf ve Öğrenci Bilgileri	20
Çalışan Bilgileri.....	21
Fiziki Mekan Durumu.....	22

<i>Dış Çevre Analizi (Politik, Ekonomik, Sosyal, Teknolojik, Yasal ve Çevresel Çevre Analizi -PESTLE).....</i>	23
<i>Güçlü ve Zayıf Yönler ile Fırsatlar ve Tehditler (GZFT) Analizi.....</i>	25
İçsel Faktörler	25
Güçlü Yönler	25
Zayıf Yönler.....	27
Dışsal Faktörler	28
Fırsatlar.....	28
Tehditler	29
<i>Tespit ve İhtiyaçların Belirlenmesi.....</i>	30
Gelişim ve Sorun Alanlarımız	32
BÖLÜM III: MİSYON, VİZYON VE TEMEL DEĞERLER.....	33
<i>Misyonumuz.....</i>	33
<i>Vizyonumuz.....</i>	33
<i>Temel Değerlerimiz.....</i>	34
BÖLÜM IV: AMAÇ, HEDEF VE EYLEMLER	35
<i>MALİYETLENDİRME</i>	40
BÖLÜM: İZLEME VE DEĞERLENDİRME	41

BÖLÜM I: GİRİŞ ve PLAN HAZIRLIK SÜRECİ

2024-2028 dönemi stratejik plan hazırlanması süreci Üst Kurul ve Stratejik Plan Ekibinin oluşturulması ile başlamıştır. Ekip tarafından oluşturulan çalışma takvimi kapsamında ilk aşamada durum analizi çalışmaları yapılmış ve durum analizi aşamasında paydaşlarımızın plan sürecine aktif katılımını sağlamak üzere paydaş anketi, toplantı ve görüşmeler yapılmıştır.

Durum analizinin ardından geleceğe yönelim bölümüne geçilerek okulumuzun amaç, hedef, gösterge ve eylemleri belirlenmiştir. Çalışmaları yürüten ekip ve kurul bilgileri altta verilmiştir.

Strateji Geliştirme Kurulu ve Stratejik Plan Ekibi Tablosu

Üst Kurul Bilgileri		Ekip Bilgileri	
Adı Soyadı	Unvanı	Adı Soyadı	Unvanı
Fatih TIRAŞ	Okul Müdürü	Özlem KÖKTAŞ	Müdür Yardımcısı
Hatice ORHAN	Öğretmen	Gülşah KASAP	Öğretmen
Tuğba TOLUNAY	Öğretmen	Eylem KOZAK	Öğretmen
Özgül BÜDÜN	Öğretmen	Rabia SADIÇ	Rehber Öğretmen
Hülya MÜFTÜOĞLU BATTAL	Öğretmen	Ali ŞAHİNER	Gönüllü Veli

BÖLÜM II: DURUM ANALİZİ

Durum analizi bölümünde okulumuzun mevcut durumu ortaya konularak neredeyiz sorusuna yanıt bulunmaya çalışılmıştır.

Bu kapsamda okulumuzun kısa tanıtımı, okul künyesi ve temel istatistikleri, paydaş analizi ve görüşleri ile okulumuzun Güçlü Zayıf Fırsat ve Tehditlerinin (GZFT) ele alındığı analize yer verilmiştir.

Kurumsal Tarihçe

Okulumuz 18/10/2022 tarihinde Yedi Kuyular İlkokulu bünyesinden bağımsız Yedi Kuyular Anaokulu'na dönüşmüştür.

Okulumuz 2 katlı olup Anaokulu bölümü giriş katındadır. 180 metrekare alana sahiptir.

Okul Müdürü olarak görevlendirilen Fatih TIRAŞ, halen okulumuzda müdürlük görevini yürütmektedir.

Okulumuz sabah 08:00 da başlayıp öğlen 13:00'te sabahçı gurup, 13:00 – 18:00'da öğlenci gurup eğitim görmektedir. 2024-2025 eğitim öğretim yılı itibariyle okulumuz bünyesinde 3 derslik ve 6 şube bulunmaktadır. Okulumuzda 6 tane kadrolu okul öncesi öğretmeni, bir sözleşmeli rehber öğretmen, bir tane müdür yardımcısı ve bir okul müdürü görev yapmaktadır. Okulumuz Antalya Kepez merkez ilçesinde olup; Yedi Kuyular İlkokulu ile aynı binayı kullanmaktadırlar.

Uygulanmakta Olan Stratejik Planın Değerlendirilmesi

2019-2023 Stratejik Planı Mevcut Durum Analizi Raporu, Stratejik Plan Kitabı ve Performans Programı kitapçığı olmak üzere 3 kitaptan oluşmaktadır. Stratejik Plan Hazırlık Süreci Durum Analizi, Geleceğe Yönelim, Maliyetlendirme, İzleme ve Değerlendirme, olmak üzere 5 bölümden oluşmaktadır.

Mevcut planda Durum Analizi, Paydaş Analizi, Yükümlülükler ve Mevzuat Analizi, Kurum İçi ve Dışı Analiz, Üst Politika Belgeleri, GZFT(SWOT) Analizi kullanılmıştır. 2019-2023 Stratejik Planı Yasal Yükümlükler ve Mevzuat Analizi bölümü 652 sayılı Millî Eğitim Bakanlığının Teşkilat ve Görevleri Hakkında Kanun Hükmünde Kararname esaslarına göre belirlenmiştir. 2019-2023 Stratejik Planı Okulun Tarihiçesi, Okulun Mevcut Durumu, Paydaş Analizi, GZFT Analizi, Misyonumuz, Vizyonumuz, Temel Değerlerimiz, Eğitim ve Öğretime Erişim, Eğitim ve Öğretimde Kalitenin Arttırılması, Kurumsal Kapasite olmak üzere 3 faaliyet alanında gruplanmıştır.

2019-2023 stratejik planımız, Okul Müdürü Fatih TIRAŞ başkanlığında görevli öğretmenlerimizin katılımıyla yapılan toplantılarda, değerlendirilmiş ve sonuçları paylaşılmıştır. 2019-2023 stratejik planımızla birlikte hesap verilebilirlik anlayışı ile kaynakların etkili, ekonomik ve verimli bir şekilde elde edilmesi ve kullanılması sağlanmış, stratejik yönetim anlayışı kurum kültürü olarak benimsenmiştir. Planlama, çalışmaları izleme, değerlendirme ve denetleme süreçleri önem kazanmıştır.

Değerlendirme raporu, 2019-2023 Dönemi Stratejik Planının 2023 yılı hedeflere ve hedeflere ait performans göstergelerine ulaşma oranları dikkate alınarak hazırlanmıştır. Raporda; stratejik planda belirlenmiş olan amaç ve hedefler, sorumlu birim ve performans göstergeleri bazında değerlendirilmiştir ve her bir performans göstergesi için performans hesaplaması yüzde olarak hesaplanmıştır. Performans göstergelerine ilişkin değerlendirmeler; Her bir performans göstergesinin hedefe etkisi göz önünde bulundurularak hedef bazında performans hesaplaması yapılmıştır.

Değerlendirmelerimiz sonucunda, hedef göstergelerimize etki eden önemli gelişmeler yaşandığını gözlemledik. Bu gelişmeler, planlarımızın bazı alanlarda başarısızlığa neden olmasına yol açtı. Özellikle şu anahtar konuları vurgulayabiliriz:

Pandemi Süreci: COVID-19 pandemisi, eğitim alanında büyük zorluklar yarattı. Dünya genelinde okulların kapanması veya sınırlı katılımı açık kalması, öğrenciler üzerinde olumsuz etkilere yol açtı.

Deprem Etkisi: Kahramanmaraş'ta yaşanan deprem, psikolojik ve sosyal hasara neden oldu ve öğrencilerin eğitimine olumsuz etkiledi.

Okul Kapanmaları: COVID-19 pandemisi nedeniyle birçok ülkede okullar geçici olarak kapatılmış veya çevrimiçi eğitime geçilmiştir. Bu, öğrencilerin fiziksel olarak okula katılamamaları anlamına gelir.

Çevrimiçi Eğitim Uygulamaları: Pandemi sırasında öğrenciler, öğretmenler ve eğitim kurumları, çevrimiçi eğitim platformlarına daha fazla bağımlı hale gelmiştir.

Öğrenci Başarısındaki Dalgalanmalar: Pandemi nedeniyle öğrenci başarısı ve öğrenci notları dünya genelinde dalgalanmıştır. Online eğitim, öğrencilerin motivasyonunu ve öğrenme süreçlerini etkilemiştir.

Öğrenci Devamsızlığı: Okulların kapanması veya karışık eğitim modelleri, öğrenci devamsızlığı sorunlarına yol açmıştır. Bazı öğrenciler, çevrimiçi eğitime erişimde sorun yaşamıştır.

Bu faktörler, hedeflerimize ulaşma konusunda karşılaştığımız zorlukların altını çizmektedir. Bu nedenle, yeni plan döneminde bu zorlukların üstesinden gelmeyi ve daha etkili bir eğitim ortamı oluşturmayı hedeflemekteyiz.

Yedi Kuyular Anaokulu olarak 2019-2023 Stratejik Planı'nın gerçekleştirme durumu değerlendirildiğinde aşağıdaki konularda önemli iyileşmelerin sağlandığı görülmüştür:

İyileşmeler

- 1) Okul binasında ve fiziki mekanlarda iyileştirilmeler yapılmıştır.
- 2) Okul binasının iç ve dış temizliği sağlanmıştır.
- 3) Okul binasında öğrencilerin güvenlikleri sağlanmıştır.
- 4) Okul binası iş sağlığı ve güvenliği standartlarına uygun hale getirilmiştir.

Yasal Yükümlülükler ve Mevzuat Analizi

YASAL YÜKÜMLÜLÜK (GÖREVLER)	DAYANAK (KANUN, YÖNETMELİK, GENELGE, YÖNERGE)
Atama	657 Sayılı Devlet Memurları Kanunu
	Millî Eğitim Bakanlığına Bağlı Okul ve Kurumların Yönetici ve Öğretmenlerinin Norm Kadrolarına İlişkin Yönetmelik
	Millî Eğitim Bakanlığı Eğitim Kurumları Yöneticilerinin Atama ve Yer Değiştirmelerine İlişkin Yönetmelik
	Millî Eğitim Bakanlığı Öğretmenlerinin Atama ve Yer Değiştirme Yönetmeliği
Ödül, Disiplin	Devlet Memurları Kanunu
	6528 Sayılı Milli Eğitim Temel Kanunu ile Bazı Kanun ve Kanun Hükmünde Kararnamelerde Değişiklik Yapılmasına Dair Kanun
	Millî Eğitim Bakanlığı Personeline Başarı, Üstün Başarı ve Ödül Verilmesine Dair Yönerge
	Millî Eğitim Bakanlığı Disiplin Amirleri Yönetmeliği
Okul Yönetimi	1739 Sayılı Milli Eğitim Temel Kanunu
	Millî Eğitim Bakanlığı İlköğretim Kurumları Yönetmeliği
	Millî Eğitim Bakanlığı Okul Aile Birliği Yönetmeliği
	Millî Eğitim Bakanlığı Eğitim Bölgeleri ve Eğitim Kurulları Yönergesi
	MEB Yönetici ve Öğretmenlerin Ders ve Ek Ders Saatlerine İlişkin Karar
	Taşınır Mal Yönetmeliği
Eğitim-Öğretim	Anayasa
	1739 Sayılı Milli Eğitim Temel Kanunu
	222 Sayılı İlköğretim ve Eğitim Kanunu
	6287 Sayılı İlköğretim ve Eğitim Kanunu ile Bazı Kanunlarda Değişiklik Yapılmasına Dair Kanun
	Millî Eğitim Bakanlığı İlköğretim Kurumları Yönetmeliği
	Millî Eğitim Bakanlığı Eğitim Öğretim Çalışmalarının Planlı Yürütülmesine İlişkin Yönerge
	Millî Eğitim Bakanlığı Öğrenci Yetiştirme Kursları Yönergesi
	Millî Eğitim Bakanlığı Ders Kitapları ve Eğitim Araçları Yönetmeliği
Millî Eğitim Bakanlığı Öğrencilerin Ders Dışı Eğitim ve Öğretim Faaliyetleri Hakkında Yönetmelik	
Personel İşleri	Millî Eğitim Bakanlığı Personel İzin Yönergesi
	Devlet Memurları Tedavi ve Cenaze Giderleri Yönetmeliği
	Kamu Kurum ve Kuruluşlarında Çalışan Personelin Kılık Kıyafet Yönetmeliği
	Memurların Hastalık Raporlarını Verecek Hekim ve Sağlık Kurulları Hakkındaki Yönetmelik
	Millî Eğitim Bakanlığı Personeli Görevde Yükseltme ve Unvan Değişikliği Yönetmeliği
	Öğretmenlik Kariyer Basamaklarında Yükseltme Yönetmeliği
Mühür, Yazışma, Arşiv	Resmi Mühür Yönetmeliği
	Resmi Yazışmalarda Uygulanacak Usul ve Esaslar Hakkındaki Yönetmelik

	Millî Eğitim Bakanlığı Evrak Yönergesi
	Millî Eğitim Bakanlığı Arşiv Hizmetleri Yönetmeliği
Rehberlik ve Sosyal Etkinlikler	Millî Eğitim Bakanlığı Rehberlik ve Psikolojik Danışma Hizmetleri Yönet.
	Okul Spor Kulüpleri Yönetmeliği
	Millî Eğitim Bakanlığı İlköğretim ve Ortaöğretim Sosyal Etkinlikler Yönetmeliği
Öğrenci İşleri	Millî Eğitim Bakanlığı İlköğretim Kurumları Yönetmeliği
	Millî Eğitim Bakanlığı Demokrasi Eğitimi ve Okul Meclisleri Yönergesi
	Okul Servis Araçları Hizmet Yönetmeliği
İsim ve Tanıtım	Millî Eğitim Bakanlığı Kurum Tanıtım Yönetmeliği
	Millî Eğitim Bakanlığına Bağlı Kurumlara Ait Açma, Kapatma ve Ad Verme Yönetmeliği
Sivil Savunma	Sabotajlara Karşı Koruma Yönetmeliği
	Binaların Yangından Korunması Hakkındaki Yönetmelik
	Daire ve Müesseseler İçin Sivil Savunma İşleri Kılavuzu

Üst Politika Belgeleri Analizi

Üst politika belgeleri;

- ✚ 12. Kalkınma Planı
- ✚ Cumhurbaşkanlığı Programı,
- ✚ Orta Vadeli Program,
- ✚ Cumhurbaşkanlığı Yıllık Programı,
- ✚ Millî Eğitim Bakanlığı Stratejik Planı,
- ✚ İl Millî Eğitim Müdürlüğü Stratejik Planı,
- ✚ İlçe Millî Eğitim Müdürlüğü Stratejik Planı
- ✚ Okul/kurumu ilgilendiren ulusal, bölgesel ve sektörel strateji eylem planları

Faaliyet Alanları ile Ürün/Hizmetlerin Belirlenmesi

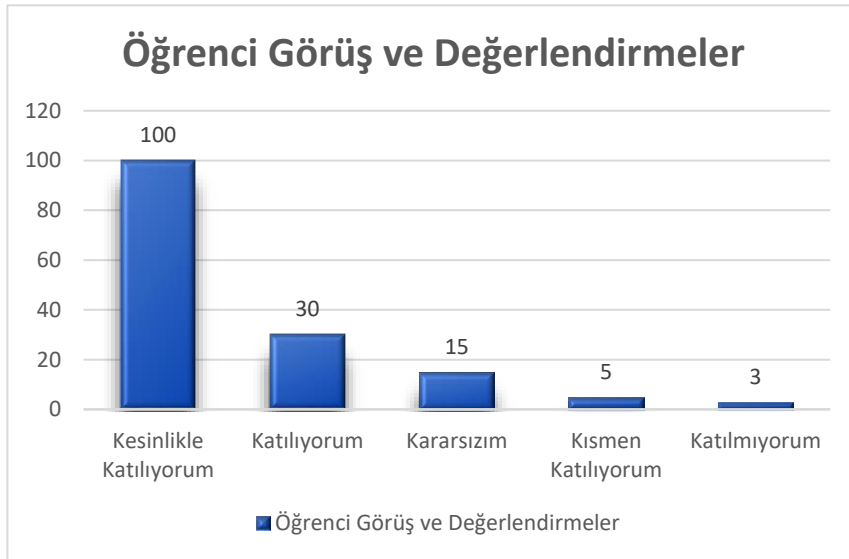
FAALİYET ALANI: EĞİTİM	FAALİYET ALANI: YÖNETİM İŞLERİ
1- Rehberlik Hizmetleri <ul style="list-style-type: none">- Veli- Öğrenci- Öğretmen	1 -Öğrenci işleri hizmeti <ul style="list-style-type: none">- Kayıt- Nakil işleri- Öğrenci başarısının değerlendirilmesi- Bir Üst Öğrenime Geçiş- Öğrenci davranışlarının değerlendirilmesi- Ders Programları-Ders Dağıtım İşleri- Öğrencilere yönelik her türlü belgenin düzenlenmesi <ul style="list-style-type: none">- Devam-devamsızlık- Mezunlar- Burs hizmetleri- Sınıf geçme- Öğrenci sağlığı ve güvenliği
2- Sosyal-Kültürel Etkinlikler <ul style="list-style-type: none">- Çeşitli Sosyal Etkinlikler- Çeşitli Kültürel Etkinlikler- Öğrenci Gezileri- Öğretmenler Sosyal Etkinlikleri- Bayramlar-Belirli Gün ve Haftalarla İlgili törenler	2- Öğretmen özlük işleri hizmeti <ul style="list-style-type: none">- Personel Terfi-İzin-Ücret-Maaş İşlemleri- Hizmet Birleştirme işlemleri- Personel işleri- Doğum- ölüm vb. yardım evrakları düzenlenmesi- HİTAP işlemleri
3- Spor Etkinlikleri <ul style="list-style-type: none">- Futbol- Atletizm- Voleybol- Basketbol- Hentbol	3- Büro İşleri hizmeti <ul style="list-style-type: none">- Ayniyat, Demirbaş, Vb. İşlemleri- Muayene ve Teslim Alma İşlemleri- Arşiv hizmetleri- Planlama- Stratejik planın uygulanması- Disiplin ve Sicil İşlemleri- Okul Gelişimine Ait Görev ve Hizmetler <ul style="list-style-type: none">- Satın Alma İşlemleri- Resmi yazışma işlemleri- Halkla ilişkiler- Koordinasyon- Donanım ve Teknoloji- Denetim- Tif-Tefbis işlemleri
FAALİYET ALANI: ÖĞRETİM	FAALİYET ALANI: VELİ EĞİTİMİ
1 Müfredatın işlenmesi <ul style="list-style-type: none">- Derslik sistemi ile her türlü dersin yaparak yaşayarak öğretimi- Laboratuvarların etkin kullanımı- Kütüphanenin etkin kullanımı- Bilgi teknoloji donanımlarının sınıflarda yaygınlaştırılarak etkin kullanımını sağlamak	<ul style="list-style-type: none">- Halk Eğitim Müdürlüğü ile iş birliği yapılarak Eğitici Kurslar Düzenlenmesi- Veli rehberlik faaliyetleri/seminerler- Velilere yönelik sosyal faaliyetler
2 Kurslar <ul style="list-style-type: none">- Yetiştirme- Hazırlama- Etüt	FAALİYET ALANI: KURSLARA KATILIMIN SAĞLANMASI KURS SÜRECİNİN VE SONUCUNUN DEĞERLENDİRİLMESİ
3 Proje çalışmaları <ul style="list-style-type: none">- AB Projeleri- Sosyal Projeler- Fen Projeleri- Okul özgün proje çalışmaları- Mahalli ve ulusal projelere etkin katılım sağlamak	<ul style="list-style-type: none">- Farklı proje ve etkinliklerle okul ortamının geliştirilmesi

Paydaş Analizi

Kurumumuzun temel paydaşları öğrenci, veli ve öğretmen olmakla birlikte eğitimin dışsal etkisi nedeniyle okul çevresinde etkileşim içinde olunan geniş bir paydaş kitlesi bulunmaktadır. Paydaşlarımızın görüşleri anket, toplantı, dilek ve istek kutuları, elektronik ortamda iletilen önerilerde dâhil olmak üzere çeşitli yöntemlerle sürekli olarak alınmaktadır.

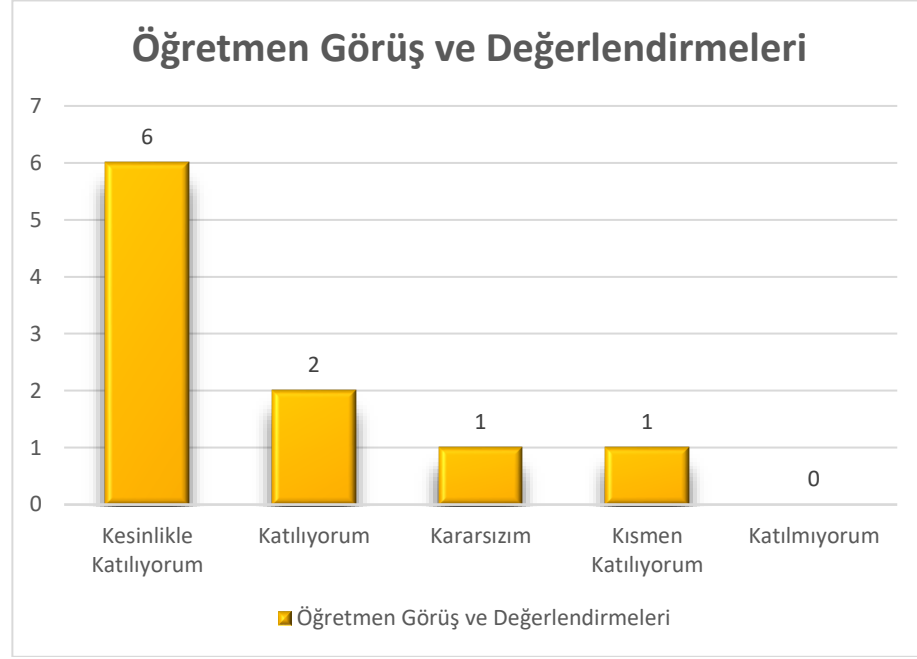
Paydaş anketlerine ilişkin ortaya çıkan temel sonuçlara alta yer verilmiştir:

Öğrenci Anketi Sonuçları:



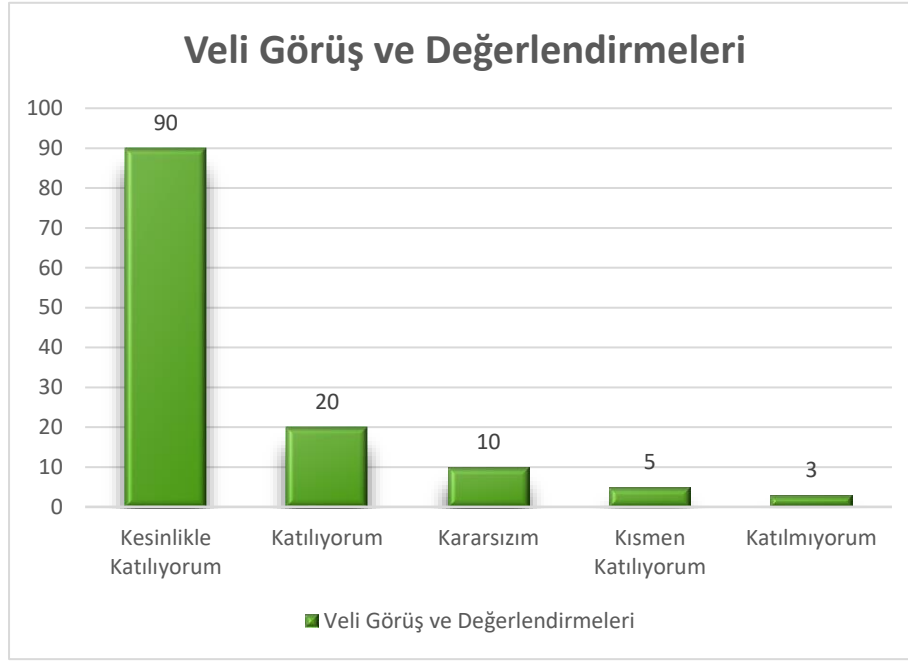
Yedi Kuyular Anaokulu ankete katılan 153 öğrenci üzerinden; 13 maddelik anket düzenlenmiştir. Anketi 100 Öğrenci Kesinlikle Katılıyorum, 30 öğrenci Katılıyorum, 15 öğrenci Kararsızım, 5 öğrenci Kısmen Katılıyorum, 3 öğrenci Katılmıyorum şeklinde yanıtlamıştır.

Öğretmen Anketi Sonuçları:



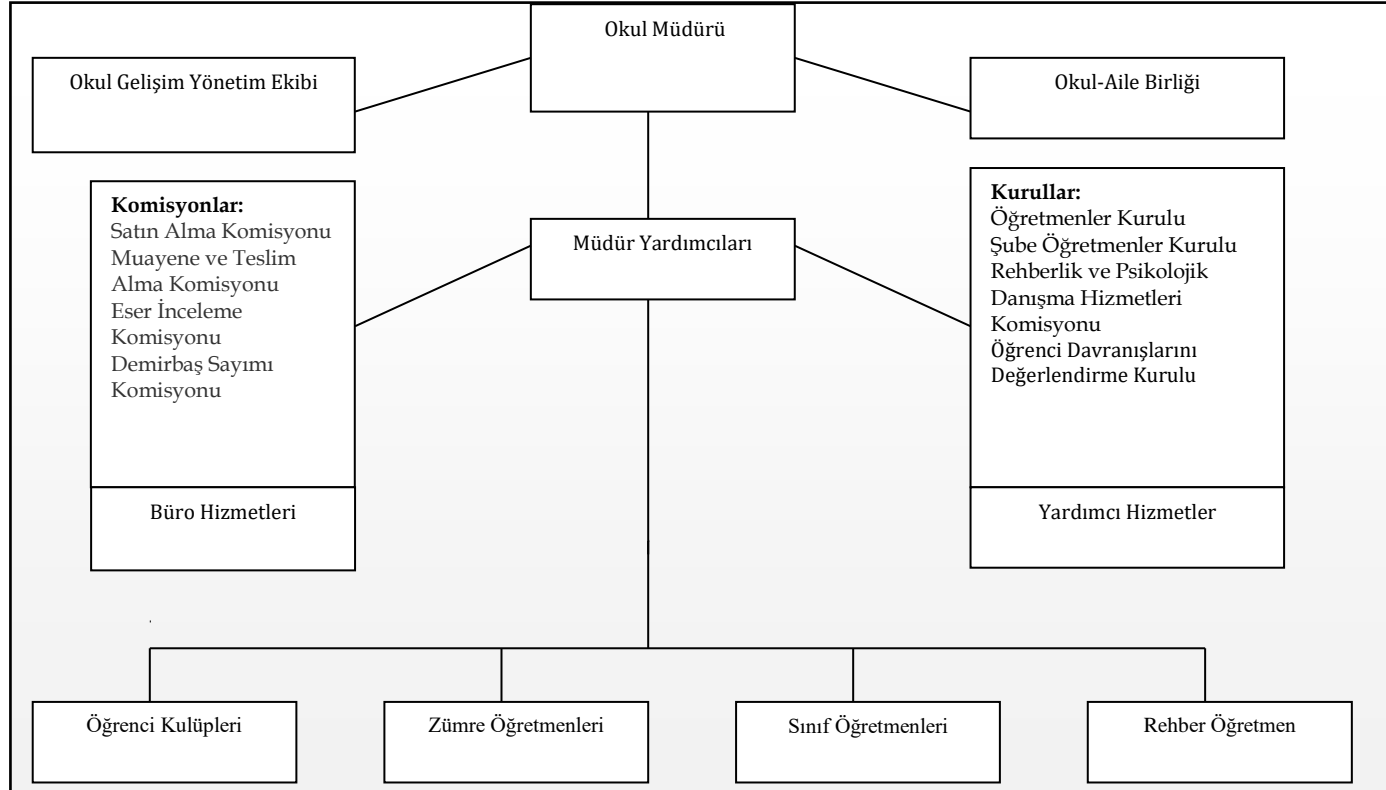
Yedi Kuyular Anaokulu ankete katılan 7 öğretmen ve 2 idareci olmak üzere 9 öğretmen üzerinden; 13 maddelik anket düzenlenmiştir. Anketi 6 öğretmen Kesinlikle Katılıyorum, 2 öğretmen Katılıyorum, 1 öğretmen Kararsızım, 1 öğretmen Kısmen Katılıyorum, 0 öğretmen Katılmıyorum şeklinde yanıtlamıştır.

Veli Anketi Sonuçları:



Yedi Kuyular Anaokulu ankete katılan 128 veli üzerinden; 13 maddelik anket düzenlenmiştir. Anketi 90 veli Kesinlikle Katılıyorum, 20 veli Katılıyorum, 10 veli Kararsızım, 5 veli Kısım Katılıyorum, 3 veli Katılmıyorum şeklinde yanıtlamıştır.

Kuruluş İçi Analiz Teşkilat Yapısı



İnsan Kaynakları

Okulumuzun insan kaynakları yönetime ilişkin temel politika ve stratejileri Millî Eğitim Bakanlığının politika ve stratejisine uyumlu olarak “çalışanların yönetimi süreci” kapsamında yürütülmektedir. İnsan kaynaklarına ilişkin politika ve stratejiler okulumuzun kilit süreçleri ile uyum içerisindedir. Okulumuzun kilit süreçleri Okul Gelişim Yönetim Ekibinde “eğitim-öğretim süreci”, okul-veli ve öğrenci iş birliği süreci” olarak belirlenmiştir.

Okulumuzda işe alma, işten çıkarma ve ücretlendirme ile ilgili konular Millî Eğitim Bakanlığı kanun ve yönetmeliklerine uygun olarak yapılmaktadır. Bunun dışında destek personel alımı, mesleki yetkinlikleri ve yapılan işin niteliğine uygunluğu dikkate alınarak, belirtilen yasa ve yönetmelikleri kapsayan şartlarda okul idaresi ve Okul Aile Birliği tarafından yapılmaktadır.

Kanun ve yönetmeliklerde belirtilen ders saati sayısına ve norm kadro esasına göre insan kaynakları planlaması yapılmaktadır.

Çalışanın işten ayrılması (emekli olma, yer değiştirme) durumunda, yerine atama Millî Eğitim Bakanlığı prosedürleri doğrultusunda yapılmaktadır. Çalışanların kısa süreli (rapor, izin vb.) ayrılmaları durumunda ise dersin boş geçmemesi için gerekli planlama yapılmaktadır. Yönetici veya dersi boş olan öğretmenler derslere girmektedir.

İnsan kaynaklarına ilişkin politika ve stratejiler belirlenirken çalışanlar bu sürece dâhil edilmekte ve bu stratejiler her yıl Okul Gelişim Yönetim Ekibi tarafından güncellenmektedir.

Kaliteli ve çağdaş eğitim politikamızın amacı evrensel düşüncelere sahip, yaratıcı, demokratik, insan haklarına saygılı, yeniliklere açık, katılımcı ve çağdaş bireyler yetiştirmektir.

Okul yöneticilerimiz, çalışanların ekip halinde çalışmalarının etkili halde gerçekleşmesini, özverili, uyumlu ekipler oluşturarak, onlara her konuda yardımcı ve önder olarak, okulun imkânlarını sunarak, çalışanları yüreklendirip zamanında ödüllendirerek sağlamaktadırlar.

Okulumuz çalışanlarının grup dayanışmasını sağlamak için yılda bir kez piknik, en az bir kere çalışanların katılımıyla yemekler düzenlenmektedir.

Okulumuzda eğitim-öğretim kalitesi yüksek, kendi alanlarında yetkin öğretmen kadrosu bulunmaktadır. Çalışanlar Millî Eğitim Bakanlığı mevzuatındaki değişikliklere göre bilgilendirilmekte, öğretmenlere yapılan anketlerde ihtiyaç duyulan konularla ilgili programlar Milli Eğitim Müdürlüğü ile iş birliğine gidilip hizmet içi eğitim planları yapılmaktadır. Misyon ve vizyonumuzdaki değerlere ulaşmak için çağdaş eğitim anlayışı ve çağdaş eğitim kalitesinde eğitim yapabilmek amacıyla çalışanlara kurumumuz örgüt kültürüne uygun, hizmet içi eğitimleri verilmektedir. Öğretmenlerimizin bireysel düzeyde ilgi ve yetenekleri doğrultusunda ders dışı etkinlikler, sosyal kulüpler, ders dağıtım çizelgeleri planlanmaktadır. Ekip düzeyinde ise örgüt

kültürünü yansıtmak, bireysel farklılıklara önem vermek ve takım ruhuna sahip olmak ilkelerimizle hareket eden, birbirleri ile iş birliğine açık öğretmenlerimiz tarafından öğrenme olanakları oluşturulmakta ve katılıma özendirilmektedir. Öğrenme faaliyetlerine ilişkin bilgiler çeşitli ortamlardan elde edilmektedir. Çalışanların kendilerini geliştirmeleri amacıyla öğrenme faaliyetleri desteklenmekte ve seminer, toplantı, eğitim vb. katılmaları sağlanmaktadır.

Teknolojik Düzey

Teknolojik kaynaklar başta olmak üzere okulumuzda bulunan çalışır durumdaki donanım malzemesine ilişkin bilgiye alttakitabloda yer verilmiştir.

Teknolojik Kaynaklar Tablosu

Akıllı Tahta Sayısı	3	TV Sayısı	0
Masaüstü Bilgisayar Sayısı	0	Yazıcı Sayısı	1
Taşınabilir Bilgisayar Sayısı	1	Fotokopi Makinası Sayısı	1
Projeksiyon Sayısı	0	İnternet Bağlantı Hızı	1

Mali Kaynaklar

Okulumuzun genel bütçe ödenekleri, katkı payı gelirleri ve diğer katkılarda dâhil olmak üzere gelir ve giderlerine ilişkin son yıl gerçekleşme bilgileri alttaki tabloda verilmiştir.

Yıllar	Gelir Miktarı	Gider Miktarı
2023	95.760,64TL	95.760,64TL

İstatistik Veriler

Sınıf ve Öğrenci Bilgileri

Okulumuzda yer alan sınıfların öğrenci sayıları alttaki tabloda verilmiştir.

SINIFI	Erkek	Kız	Toplam
ANAOKULU A ŞB. (4 YAŞ)	12	8	20
ANAOKULU A ŞB. (5 YAŞ)	13	14	27
ANAOKULU B ŞB. (5 YAŞ)	15	11	26
ANAOKULU C ŞB. (5 YAŞ)	11	15	26
ANAOKULU D ŞB. (5 YAŞ)	12	14	26
ANAOKULU E ŞB. (5 YAŞ)	13	15	28
TOPLAM	76	77	153

Çalışan Bilgileri

Okulumuzun çalışanlarına ilişkin bilgiler altta yer alan tabloda belirtilmiştir.

Çalışan Bilgileri Tablosu

Unvan*	Erkek	Kadın	Toplam
Okul Müdürü ve Müdür Yardımcısı	1	1	2
Okul Öncesi Öğretmeni	0	6	6
Branş Öğretmeni	0	0	0
Rehber Öğretmen	0	1	1
İdari Personel	0	0	0
Yardımcı Personel	0	1	1
Güvenlik Personeli	0	1	1
Toplam Çalışan Sayıları	1	10	11

Fiziki Mekan Durumu

Okulumuzun binası ile açık ve kapalı alanlarına ilişkin temel bilgiler alta yer almaktadır.

Okul Yerleşkesine İlişkin Bilgiler

Okul Bölümleri		Özel Alanlar	Var	Yok
Okul Kat Sayısı	2	Çok Amaçlı Salon	X	
Derslik Sayısı	3	Çok Amaçlı Saha	X	
Derslik Alanları (m2)	45	Kütüphane	X	
Kullanılan Derslik Sayısı	3	Fen Laboratuvarı	X	
Şube Sayısı	6	Bilgisayar Laboratuvarı	X	
İdari Odaların Alanı (m2)	30	İş Atölyesi	X	
Öğretmenler Odası (m2)	60	Beceri Atölyesi	X	
Okul Oturum Alanı (m2)	185	Pansiyon		X
Okul Bahçesi (Açık Alan)(m2)	4550	Mescit	X	
Okul Kapalı Alan (m2)	185	Revir		X
Sanatsal, bilimsel ve sportif amaçlı toplam alan (m ²)	100			
Kantin (m2)	80			
Tuvalet Sayısı	4			
Diğer (.....)				

Dış Çevre Analizi (Politik, Ekonomik, Sosyal, Teknolojik, Yasal ve Çevresel Çevre Analizi -PESTLE)

Çevre analiziyle okul/kurum üzerinde etkili olan veya olabilecek politik, ekonomik, sosyo-kültürel, teknolojik, yasal çevresel dış etkenlerin tespit edilmesi amaçlanır. Dış çevreyi oluşturan unsurlar (nüfus, demografik yapı, coğrafi alan, kentsel gelişme, sosyokültürel hayat, ekonomik, sosyal, politik, kültürel durum, çevresel, teknolojik ve rekabete yönelik etkenler vb.) okul ve kurumun kontrolü dışındaki koşullara bağlı ve farklı eğilimlere sahiptir. Bu unsurlar doğrudan veya dolaylı olarak okul/kurumun faaliyet alanlarını etkilemektedir.

Bu bölümde, okul/kurumu etkileyen ya da etkileyebilecek dış çevre eğilimleri ve koşulları değerlendirilir. Bu analiz ile elde edilen veriler, GZFT analizinin “fırsatlar” ve “tehditler” bölümlerinin oluşturulmasında zemin oluşturur. Tespit ile ihtiyaçların belirlenmesi ise stratejilerin geliştirilmesinde önemli bir rol oynayacaktır. Söz konusu etkenlerin tespit edilmesinde PESTLE matrisinden faydalanılır.

Okul ve kurum dış çevrede meydana gelebilecek değişiklikleri sürekli olarak izleyerek analiz etmek, ortaya çıkabilecek fırsat-tehditleri önceden tahmin edip gerekli önlemleri almak zorundadır.

Okul/kurum içi analizde, sağlıklı bir şekilde ortaya konan güçlü ve zayıf yönler, çevre analizi aşamasında elde edilecek fırsatlar ve tehditler ile birlikte değerlendirilerek en uygun stratejiler belirlenmelidir.

PESTLE Analiz Tablosu

POLİTİK-YASAL ETKENLER	EKONOMİK ETKENLER	SOSYO KÜLTÜREL ETKENLER	TEKNOLOJİK ETKENLER	ÇEVRESEL ETKENLER
<ul style="list-style-type: none">➤ Kalkınma Planı ve Orta Vadeli Program,➤ Bakanlık, il ve ilçe stratejik planlarının incelenmesi,➤ Yasal yükümlülüklerin belirlenmesi,➤ Oluşturulması gereken kurul ve komisyonlar,➤ Okul/kurum çevresindeki politik durum.	<ul style="list-style-type: none">➤ Okul/kurumun bulunduğu çevrenin genel gelir durumu,➤ İş kapasitesi,➤ Okul/kurumun gelirini arttırıcı unsurlar,➤ Okul/kurumun giderlerini arttıran unsurlar,➤ Tasarruf sağlama imkânları,➤ İşsizlik durumu,➤ Mal-ürün ve hizmet satın alma imkânları,➤ Kullanılabilir bütçe	<ul style="list-style-type: none">➤ Kariye beklentileri,➤ Ailelerin ve öğrencilerin bilinçlenmeleri,➤ Aile yapısındaki değişimler (geniş aileden çekirdek aileye geçiş, erken yaşta evlenme vs.),➤ Nüfus artışı,➤ Göç,➤ Nüfusun yaş gruplarına göre dağılımı,➤ Hayat beklentilerindeki değişimler (Hızlı para kazanma hırsı, lüks yaşama düşkünlük, kırsal alanda kentsel yaşam),➤ Beslenme alışkanlıkları,➤ Değerler, mesleki etik kuralları vb.	<ul style="list-style-type: none">➤ Okul/kurumun teknoloji kullanım durumu➤ e-Devlet uygulamaları,➤ Dijital Platformlar üzerinden uzaktan eğitim imkânları,➤ Okul/kurumun sahip olmadığı teknolojik araçlar➤ Personelin ve öğrencilerin teknoloji kullanım kapasiteleri,➤ Personelin ve öğrencilerin sahip olduğu teknolojik araçlar,➤ Teknoloji alanındaki gelişmeler➤ Teknolojinin eğitimde kullanımı	<ul style="list-style-type: none">➤ Hava ve su kirlenmesi,➤ Toprak yapısı,➤ Bitki örtüsü,➤ Doğal kaynakların korunması için yapılan çalışmalar,➤ Çevrede yoğunluk gösteren hastalıklar,➤ Doğal afetler (deprem kuşağında bulunma, Covid19, kene vakaları vb.)

Güçlü ve Zayıf Yönler ile Fırsatlar ve Tehditler (GZFT) Analizi

Okulumuzun temel istatistiklerinde verilen okul künyesi, çalışan bilgileri, bina bilgileri, teknolojik kaynak bilgileri ve gelir gider bilgileri ile paydaş anketleri sonucunda ortaya çıkan sorun ve gelişime açık alanlar iç ve dış faktör olarak değerlendirilerek GZFT tablosunda belirtilmiştir. Dolayısıyla olguyu belirten istatistikler ile algıyı ölçen anketlerden çıkan sonuçlar tek bir analizde birleştirilmiştir.

Kurumun güçlü ve zayıf yönleri donanım, malzeme, çalışan, iş yapma becerisi, kurumsal iletişim gibi çok çeşitli alanlarda kendisinden kaynaklı olan güçlülükleri ve zayıflıkları ifade etmektedir ve ayırımıda temel olarak okul müdürü/müdürlüğü kapsamından bakılarak iç faktör ve dış faktör ayırımı yapılmıştır.

İçsel Faktörler

Güçlü Yönler

Öğrenciler	<ul style="list-style-type: none">• Öğrencilerin Okula Ulaşımının kolay olması.• Öğrenciler arasındaki kaynaşmanın sağlanmış olması.• Yabancı uyruklu öğrencilerin oryantasyonunun sağlıklı olması.• Derslerde konuya uygun araç ve gereçler kullanılmaktadır. (Öğrenci Anketi)• Öğretmenler yeniliğe açık olarak derslerin işlenişinde çeşitli yöntemler kullanılmaktadırlar. (Öğrenci Anketi)• Öğrenciler okulda kendilerini güvende hissetmektedirler. (Öğrenci Anketi)• Teneffüslerde ihtiyaçlarını giderebilmektedirler. (Öğrenci Anketi)• Okulun tam gün olması, öğrencilerin kendilerini geliştirmesi için fiziki ve sosyal imkanların bulunması,• Öğretmen sirkülasyonunun olmaması
Çalışanlar	<ul style="list-style-type: none">• Öğretmen ve Personel eksikliğimizin bulunmaması.• Personellerimizin ekip ruhuna sahip olması.• Öğretmenlerimizin yeterli donanıma sahip olması.• Çalışanların kurumsal kimliği önemsemeleri.• Çalışanların ulusal ve uluslararası projelerde yer alması.• Kurumdaki tüm duyuruların çalışanlara zamanında iletilmesi.• Öğretmenlerimizin alanlarıyla ilgili gelişmeleri takip ederek bilgilerini güncellemesi.• Öğretmenlerimizin kendilerini okulun değerli bir üyesi olarak görmesi.• Okulun merkezde olması ve ulaşım imkanlarının kolay olması,• Okulun tam gün olması,• Okulun fiziki ve teknolojik imkanlarının iyi olması

Veliler	<ul style="list-style-type: none"> • Velilerimizin okul ile güçlü bir bağının olması. • Öğretmenler ve okul idaresi ile rahat iletişim kurabilmeleri. • Veli anket sonucuna göre öğrencilerimiz okulu sevmekte ve öğretmenlerle iyi anlaşmaktadır. • Veli anket sonucuna göre öğretmenlerin derslerin işlenişinde yeniliğe açık çeşitli yöntemler uygulaması. • Veli anket sonucuna göre ihtiyaç duyulduğunda okul çalışanlarıyla iletişime geçilebilmektedir.
Bina ve Yerleşke	<ul style="list-style-type: none"> • Okulumuza ulaşımın kolay olması. • Bina fiziki şartları ile okul bahçesinde yapılan değişiklikler ile bina şartlarının iyileştirilmiş olması. • Okul bahçesinin ana caddeye açılmaması. • Okul bahçesinin geniş olması, sınıfların geniş ve ferah olması. • Güvenlik personelinin bulunması.
Donanım	<ul style="list-style-type: none"> • Kurum çalışanların teknolojik ve mesleki donanıma sahip olmaları. • MEB'in sağladığı internetin kullanılarak e-güvenliğin sağlanması. • Sınıflarda akıllı tahta ve teknolojik altyapının bulunması. • Bilgisayar laboratuvarının bulunması. • Sınıflarda fotokopi ve yazıcıların bulunması. • Okul idaresinde fotokopi, yazıcı, tarayıcı imkanlarının iyi olması.
Bütçe	<ul style="list-style-type: none"> • Okulun sabit bir kantin gelirinin olması. • Bütçemizin verimli ve planlı kullanılması. • TİF, TEFBİS kayıtlarının düzenli tutulması. • Kaynakların israf edilmemesi.
Yönetim Süreçleri	<ul style="list-style-type: none"> • Okul idaresi ve öğretmenler arasında etkin bir iletişimin sağlanmış olması. • İşbirliğine açık, değişik ve farklı fikirlere önem veren bir okul idaresinin olması. • Okul idaresini çözüm odaklı bir yönetim anlayışını benimsemiş olması. • Eğitimde Kalite Yönetim Sisteminin benimsenmesi.
İletişim Süreçleri	<ul style="list-style-type: none"> • Paydaşlarımızla iletişimimizin sağlıklı olması. • Sosyal iletişim ağlarının etkin kullanılıyor olması.

Zayıf Yönler

Öğrenciler	<ul style="list-style-type: none">• Parçalanmış aile yapısında gelen öğrenci sayısının fazla olması.• Öğrencilerinin kardeş sayısının çok olması.• Öğrenci ihtiyaçlarının zamanında veliler tarafından karşılanamaması.• Velilerin eğitim seviyesinin düşük olması sebebiyle akademik anlamda öğrenciye yeterince destek olamamaları.• Okul bölgesini yoğun göç alması.• Ekonomik nedenler ile aileleriyle birlikte sosyal kültürel faaliyetlere katılamamaları.• Öğrencilerin aileleri ile verimli zaman geçirememeleri.
Çalışanlar	<ul style="list-style-type: none">• Müfredatın yoğun olması sebebiyle zaman kaygısı.• Öğrenci velilerinde görülen davranış problemleri.• Öğrenci velilerinin yeterince çocukları ile ilgilenmemeleri.• Sosyal Aktivitelerinin yetersiz olması.• Öğretmenlerin saygınlığının toplumda azalması.
Veliler	<ul style="list-style-type: none">• Ekonomik olarak sıkıntı yaşamaları.• Eğitim düzeylerinin düşük olması.• Parçalanmış aile yapısının yoğun olması.• Çocukları ile yeterince ve doğru zaman geçirmemeleri.• Sosyal kültürel faaliyetlere zaman ayıramamaları.
Bina ve Yerleşke	<ul style="list-style-type: none">• Bağımsız bina olmayıp giriş çıkış ve kullanım alanlarının kısıtlı olması• Okul bina giriş kapısında sabah saatlerinde trafiğin yoğun olması.
Donanım	<ul style="list-style-type: none">• Isıtma ve soğutma sisteminin sık sık arıza vermesi• Sosyal ve sportif alanların yetersizliği.
Bütçe	<ul style="list-style-type: none">• Okul velilerinin ekonomik sebeplerden dolayı okula maddi katkıda yetersiz kalmaları• Kadrolu hizmetli personel bulunmadığı için hizmet satın almayla personel çalıştırılması• İŞKUR personel sayısının yetersiz olması
Yönetim Süreçleri	<ul style="list-style-type: none">• Yönetmelik ve genelgelerin sık değişmesi.• Yönetmelikler, genelgeler, yönergeler ve emirler arasındaki bazı uyumsuzluklar.
İletişim Süreçleri	<ul style="list-style-type: none">• Resmi yazıların zaman zaman geç bildirilmesi veya cevaplama süresinin kısa olması.• Velilerin ekonomik ve eğitim seviyelerinin düşük olması sebebiyle yapılan veli eğitimlerinde beklenen sonuçların yeterli seviyede gerçekleşmemesi.• Velilerin sık sık telefon numarası değiştirmeleri sonucu veliye ulaşmada yaşanan sıkıntılar.

Dışsal Faktörler

Fırsatlar

Politik	<ul style="list-style-type: none">• Yerel Yönetimin eğitim hizmetlerine duyarlılığı.• STK lar ve Yerel Yönetimlerle iş birliğine gidilmesi.
Ekonomik	<ul style="list-style-type: none">• Yerel Yönetimler ile veli, esnaf ve hayırsever vatandaşların eğitime ekonomik açıdan katkı sağlamaları.
Sosyolojik	<ul style="list-style-type: none">• Halk Eğitim Merkezi Müdürlüğü tarafında açılan kursların bulunması.• Belediyeler tarafından açılan meslek edindirme kursları.• İŞKUR tarafından yapılan TYP çalışmaları.• Öğrenciler için yerel yönetim tarafından açılan sportif ve sanatsal kurslar.• Paydaş kitlesinin geniş olması.• Okula yönelik veli ve toplum desteğinin olması.• İdare- veli- öğretmen ve öğrenci iletişiminin çok yönlü sağlanabilmesi.
Teknolojik	<ul style="list-style-type: none">• Teknolojik gelişmelerin takip ediliyor ve kullanılıyor olması.
Mevzuat-Yasal	<ul style="list-style-type: none">• MEB desteğine çabuk ve kolay erişim sağlanması.• Kamu ve özel sektörde rehberlik hizmeti alınabilecek uzmanların olması ve onlara ulaşma kolaylığının olması.• Hizmet içi eğitim hizmeti alınabilecek kurumların olması.
Ekolojik	<ul style="list-style-type: none">• Okulumuz çevresinde yeşil alan ve parkların olması.• Öğrencilerin eğitim alanı olarak sadece okulu kullanmamaları farklı eğitim alanları kullanabilme imkanlarının bulunması.• Alanda eğitim için iklim yapısının uygun olması.• Öğrencilerin doğaya uzak olmamaları.

Tehditler

Politik	<ul style="list-style-type: none">• Dış paydaşlardan yeterli destek alınamaması.• Okulların kendilerine ait bütçelerinin bulunmaması.• Yerel Yönetimlerin ve STK ların iş yoğunluğu yüzünden eğitime yeterince destek olamayışları.
Ekonomik	<ul style="list-style-type: none">• Dış paydaşlardan yeterli ekonomik destek alınamaması.• Ekonomik desteklerin planlanan zamanda alınamaması.• Hayırsever desteklerinin yeterli olmaması.• Okulların kendilerine ait yeterli bütçelerinin bulunmaması.• Okul bölgesindeki ekonomik yapının zayıf olması.• Paydaş kitlesinin orta ve orta altı ekonomik düzeye sahip olması.
Sosyolojik	<ul style="list-style-type: none">• Parçalanmış aile sayısının çok fazla olması.• Eğitim seviyesinin düşük olması.• Sürekli iş sahibi veli sayısının az olması ve sezonluk çalışan veli sayısının çok fazla olması.• Devletten sosyal yardım alarak yaşayan veli sayısının fazla olması.• Toplumda şiddet olaylarının oranlarında artış olması.• Metropol olmasından dolayı toplumda kaynaşma-bütünleşmenin yeterince olmaması.• Yabancı uyruklu öğrencilerin entegrasyonunda dil sorunu yaşanması.• Görsel ve yazılı basının eğitim çağı çocuk ve gençleri üzerindeki olumsuz etkisi.
Teknolojik	<ul style="list-style-type: none">• Velilerin teknolojiyi doğru kullanmamaları, bunun sonucunda öğrencilere doğru rehberlik yapmamaları.• Gelişen teknoloji ile öğrencilerde teknolojinin yanlış kullanımının sonucu bağımlılığın artması öğrencilerin gerçek yaşamdan uzaklaşmaları.• Teknolojinin yanlış kullanılması sonucunda ahlaki ve etik değerlerden uzaklaşması.• Gelişen ve değişen teknolojiye uygun donatım maliyetlerinin yüksek olması.• Bilişim ve bilgi sistemlerine yönelik tehditlerin olması. (Siber zorbalık, vb.)
Mevzuat-Yasal	<ul style="list-style-type: none">• Görsel sanatlar, Müzik, Beden eğitimi ve Oyun derslerine branş öğretmenlerinin girememesi.• Dilimizin etkili ve güzel kullanılamaması.
Ekolojik	<ul style="list-style-type: none">• Okul-veli-öğrenci iş birliklerinin yeterli düzeyde olmaması• Okul çevresinde oluşan yapılaşmanın ekolojik dengeyi giderek bozması.

Tespit ve İhtiyaçların Belirlenmesi

Gelişim ve sorun alanları analizi ile GZFT analizi sonucunda ortaya çıkan sonuçların planın geleceğe yönelim bölümü ile ilişkilendirilmesi ve buradan hareketle hedef, gösterge ve eylemlerin belirlenmesi sağlanmaktadır.

Gelişim ve sorun alanları ayrımında eğitim ve öğretim faaliyetlerine ilişkin üç temel tema olan Eğitime Erişim, Eğitimde Kalite ve Kurumsal Kapasite kullanılmıştır. Eğitime erişim, öğrencinin eğitim faaliyetine erişmesi ve tamamlamasına ilişkin süreçleri; Eğitimde kalite, öğrencinin akademik başarısı, sosyal ve bilişsel gelişimi ve istihdamı da dâhil olmak üzere eğitim ve öğretim sürecinin hayata hazırlama evresini; Kurumsal kapasite ise kurumsal yapı, kurum kültürü, donanım, bina gibi eğitim ve öğretim sürecine destek mahiyetinde olan kapasiteyi belirtmektedir.

Eğitime Erişim	Eğitimde Kalite	Kurumsal Kapasite
<u>Okullaşma Oranı</u> <ul style="list-style-type: none">• Okul öncesi eğitimde okullaşma.• Eğitim – Öğretimi tamamlama• Eğitim – Öğretime katılım• Öğrenci gelişimine yönelik veli eğitimleri.	<u>Akademik Başarı</u> <ul style="list-style-type: none">• Öğrenci başarısı• Bilimsel, kültürel, sanatsal ve sportif faaliyetler• Yabancı Dil ve Hareketlilik• Okul sağlığı ve hijyen• Zararlı alışkanlıklar• Dezavantajlı öğrencilere yönelik faaliyetler• Çalışanların Erasmus ve E-twinning gibi ulusal ve uluslararası projelerde hareketliliği• Çalışanların ödüllendirilmesi ve motivasyon• İnternetin tehlikeleri ve e-güvenlik seminer ve çalışmaları	<u>Kurumsal İletişim</u> <ul style="list-style-type: none">• Duyuruların zamanında yapılması• Veli iletişimde teknolojinin kullanılabilir olması• Kurumlar arası iletişimin hızlı ve yaygın olması.
<u>Okula Devam/ Devamsızlık</u> <ul style="list-style-type: none">• Devamsızlık yapan öğrencilerin takibinin yapılması• Rehberlik servisi ile ilgili ev ziyaretlerinin gerçekleştirilmesi• Rehberlik Araştırma Merkezi tarafından	<u>Sosyal, Kültürel ve Fiziksel Gelişim</u> <ul style="list-style-type: none">• Okul ve kurumların sosyal, kültürel, sanatsal ve sportif faaliyet alanlarına katılımı• Paydaş memnuniyetine yönelik eğitim- öğretim ortamlarının artırılması	<u>Kurumsal Yönetim</u> <ul style="list-style-type: none">• Beşerî altyapı• Fiziki ve mali altyapı• Yönetim ve organizasyon• Enformasyon teknolojilerinin kullanımının artırılması

okullarda eğitim alamayan bireylere evlerinde ve hastanelerde eğitim verilmesinin sağlanması		
<u>Okula Uyum, Oryantasyon</u> <ul style="list-style-type: none"> • Paydaş kitlesinin okula uyumlu olması • Yabancı uyruklu öğrencilerin oryantasyonunun sağlanması 	<u>Sınıf Tekrarı</u> <ul style="list-style-type: none"> • Veli ve öğretmen görüşleri sonrasında gerektiğinde uygulanması 	<u>Bina ve Yerleşke</u> <ul style="list-style-type: none"> • İlkokul ve anaokulunun aynı bina ve bahçede olması
<u>Özel Eğitime İhtiyaç Duyan Bireyler</u> <ul style="list-style-type: none"> • Rehberlik Araştırma Merkezi ve Rehberlik Servisi çalışmalarının devamı 	<u>İstihdam Edilebilirlik ve Yönlendirme</u> <ul style="list-style-type: none"> • Yakın çevrede bulunan bir üst eğitim- öğretim kurumlarının sayıca fazla olması 	<u>Donanım</u> <ul style="list-style-type: none"> • Teknolojik donanımın olması
<u>Taşıma ve servis</u> <ul style="list-style-type: none"> • Okulda servis taşımacılığının yapıyor olması 	<u>Öğretim Yöntemleri</u> <ul style="list-style-type: none"> • Aktif öğrenme, grup ve ekip çalışmaları, uygulama, gezi vb. 	<u>İş Güvenliği, Okul Güvenliği</u> <ul style="list-style-type: none"> • İş güvenliği planının olması Okul güvenlik personelinin bulunması
	<u>Ders araç gereçleri</u> <ul style="list-style-type: none"> • Eğitici oyuncaklar • Nitelikli çocuk kitapları • Genel kırtasiye malzemeleri 	

Gelişim ve Sorun Alanlarımız

1.TEMA: KAPASİTE	
1	Kurum içi iletişimi güçlendirecek etkinlikler yapılması
2	Demokratik yönetim anlayışının geliştirilmesi
3	Öğretmenlere yönelik fiziksel alanların oluşturulması
4	Donanım ve finansal kaynakların daha iyi yönetilmesi
5	İş güvenliği ve sivil savunma bilincinin oluşturulması
6	Servis yolunun güvenliğinin sağlanması
2.TEMA: KALİTE	
1	Öğrencilerin becerilerine uygun kaliteli eğitim ortamı oluşturulması
2	Öğrenci gelişimini destekleyici rehberlik faaliyetleri
3	Öğretmenlere yönelik hizmet içi eğitimler
4	Eğitim öğretim sürecinde sanatsal, sportif ve kültürel faaliyetler
5	Eğitimde farklı yöntem ve tekniklerin kullanılması
6	Okul öncesi eğitimde materyal kullanımı
7	Eğitimi destekleyecek ve geliştirecek projeler geliştirme
3.TEMA: ERİŞİM	
1	Okul öncesi eğitimde devam/devamsızlık bilincini geliştirmek
2	Oryantasyon çalışmalarının çeşitlendirilmesi, okul öncesi eğitimin yaygınlaştırılması
3	Özel eğitime ihtiyaç duyan bireylerin uygun eğitime erişimi

BÖLÜM III: MİSYON, VİZYON VE TEMEL DEĞERLER

Okul Müdürlüğümüzün Misyon, vizyon, temel ilke ve değerlerinin oluşturulması kapsamında öğretmenlerimiz, öğrencilerimiz, velilerimiz, çalışanlarımız ve diğer paydaşlarımızdan alınan görüşler, sonucunda stratejik plan hazırlama ekibi tarafından oluşturulan Misyon, Vizyon, Temel Değerler; Okulumuz üst kurulana sunulmuş ve üst kurul tarafından onaylanmıştır.

Misyonumuz

Atatürk İlke ve İnkılaplarına bağlı, mutlu, özgüvenli, başarılı, ilkel, duyarlı, açık fikirli, araştıran, sorgulayan, iletişim becerileri gelişmiş, öğrenmeye ve yeniliklere açık, özdeğerlendirme yapabilen iş birliğine yatkın, yaratıcı ve eleştirel düşünen, akılcı, cesaretli, çok yönlü, gelişime açık, ulusal kültürünü özümsemiş, bireyler yetiştirmek.

Vizyonumuz

Öğrenci yaşantılarını ön plana çıkararak geçmişten geleceğe bir köprü kurup diğer öğretim kurumları arasında öğrenen ve etkili bir okul olarak kendini yenileyebilme özelliği ile örnek niteliklere sahip olan ve dışı doğru açılan takım ruhuna önem veren bireyler yetiştirmeyi amaç edinmiş ve dostluk ortamında çalışmayı arzulayan çağdaş, demokratik, örnek bir kurum olmak.

Temel Deęerlerimiz

- ✚ Atatürk İlke ve İnkıpları
- ✚ Önce insan,
- ✚ Karşılıklı güven ve dürüstlük,
- ✚ Sevgi ve Saygı,
- ✚ Sabır, hoşgörü ve kararlılık,
- ✚ Bireysel farkları dikkate almak,
- ✚ Çevre, Aile ve Yurt Sevgisi
- ✚ Yaratıcılık, Sorumluluk,
- ✚ Kendisiyle ve çevresi ile barışık olmak,
- ✚ Doęa ve çevreyi koruma bilinci,
- ✚ Sürekli gelişim,
- ✚ Sanatsal Duyarlılık,
- ✚ Tarafsızlık ve Güvenilirlik,
- ✚ Etik Bilinci,
- ✚ İnsan Hakları ve Demokrasinin Evrensel Deęerleri,
- ✚ İş birliği, Bilgi Paylaşımı

BÖLÜM IV: AMAÇ, HEDEF VE EYLEMLER

TEMA:	KAPASİTE
STRATEJİK AMAÇ 1.	Okul öncesi eğitim kurumlarının, eğitimin temel ilkeleri doğrultusunda niteliğini arttırmak amacıyla kurumsal kapasite geliştirilecektir.
Hedef 1.1.	Okul öncesi eğitim kurumlarında fiziki mekânların okulun ihtiyaç ve hedefleri doğrultusunda iyileştirilmesi sağlanacaktır.
Hedef 1.2.	Eğitim ve öğretimin sağlıklı ve güvenli bir ortamda gerçekleştirilmesi için okul sağlığı ve güvenliği geliştirilecektir.
TEMA:	KALİTE
STRATEJİK AMAÇ 2.	Okul öncesi eğitim kurumlarının, eğitimin temel ilkeleri doğrultusunda niteliğini arttırmak amacıyla kurumsal kalitesi geliştirilecektir.
Hedef 2.1	Kurum personelinin mesleki gelişimlerinin artırılması sağlanacaktır.
TEMA:	ERİŞİM
STRATEJİK AMAÇ 3.	Öğrencilerin kaliteli eğitime erişimleri fırsat eşitliği temelinde artırılarak tüm gelişim alanlarını kapsayacak şekilde çok yönlü gelişimleri sağlanacaktır.
Hedef 3.1	Okul öncesi eğitime erişim artırılacaktır.
Hedef 3.2	Okul öncesi eğitiminin niteliği artırılacaktır.

TEMA:	KAPASİTE							
STRATEJİK AMAÇ 1.	Okul öncesi eğitim kurumlarının, eğitimin temel ilkeleri doğrultusunda niteliğini arttırmak amacıyla kurumsal kapasite geliştirilecektir.							
Hedef 1.1.	Okul öncesi eğitim kurumlarında fiziki mekânların okulun ihtiyaç ve hedefleri doğrultusunda iyileştirilmesi sağlanacaktır.							
PG NO	Performans Göstergeleri	Hedefe Etkisi (%)	Başlangıç Değeri	2024 Hedef	2025 Hedef	2026 Hedef	2027 Hedef	2028 Hedef
PG 1.1.1	Okulda/kurumda iyileştirilen fiziki mekân sayısı.	25	0	1	1	1	1	1
PG 1.1.2	Okulda düzenleme yapılan açık hava oyun alanı sayısı	25	0	1	1	1	1	1
PG 1.1.3	İyileştirme yapılan kütüphane sayısı	25	1	1	1	1	1	1
PG 1.1.4	Okulda düzenleme yapılan atölye sayısı	25	0	1	1	1	1	1
KOORDİNATÖR	Müdür Yardımcısı							
İŞ BİRLİĞİ YAPILACAK BİRİMLER	Belediyeler Hayırseverler Milli eğitim müdürlükleri							
RİSKLER	Gerekli ödeneğin karşılanamaması							
Stratejiler	S-1.1.1 Okula kayıt konusunda yapılan yasal düzenlemelerin uygulanması sağlanacaktır. S-1.1.2 Tüm öğrencilerimize fırsat eşitliği içinde eğitimlerine devam edebilmeleri için uygulanan ücretsiz ders kitapları ve öğrenci taşıma hizmetleri gibi uygulamalar iyileştirilerek devam edecektir. S-1.1.3 Öğrencilerin şubelere dağılımına yönelik mevcut durum analizi yapılacak ve okulların fiziki mekân kapasitesi artırılacaktır.							
MALİYET TAHMİNİ	254000 TL							
TESPİTLER	Dönemin gerekliliğine uygun fiziki ortamların güncellenmesi							
İHTİYAÇLAR	Dönemin gerekliliğine uygun eğitim materyallerinin güncellenmesi							

TEMA:	KAPASİTE								
STRATEJİK AMAÇ 1.	Okul öncesi eğitim kurumlarının, eğitimin temel ilkeleri doğrultusunda niteliğini arttırmak amacıyla kurumsal kapasite geliştirilecektir.								
Hedef 1.2.	Eğitim ve öğretimin sağlıklı ve güvenli bir ortamda gerçekleştirilmesi için okul sağlığı ve güvenliği geliştirilecektir.								
PG NO	Performans Göstergeleri	Hedefe Etkisi (%)	Başlangıç Değeri	2024 Hedef	2025 Hedef	2026 Hedef	2027 Hedef	2028 Hedef	
PG 1.2.1	Okulda yaşanan kaza sayısı	10	0	3	2	2	1	0	
PG 1.2.2	Teknoloji bağımlılığıyla mücadele ile ilgili konularda eğitim	Öğretmen	10	1	1	1	2	2	
		Öğrenci	10	1	10	30	40	50	70
PG 1.2.3	Akran zorbalığı ve siber zorbalıkla ilgili konularda eğitim alan	Öğretmen	10	1	1	1	2	2	
		Veli	10	1	10	30	40	50	70
PG 1.2.4	Hijyen, gıda güvenliği, bulaşıcı hastalıklar ile ilgili eğitim alan	Öğretmen	10	1	1	1	2	2	
PG 1.2.5		Personel	10	1	1	1	1	1	
PG 1.2.6	Sivil savunma eğitimlerine katılan öğretmen sayısı	10	1	1	1	1	1	1	
PG 1.2.7	Afet ve acil durum tatbikat sayısı	10	1	1	1	1	1	1	
PG 1.2.8	Çevre ve İklim konusunda farkındalık adına oluşturulan faaliyet sayısı	10	1	1	1	1	1	1	
Stratejiler	<p>S1 Eğitim ortamları iş sağlığı ve güvenliği yönergesine uygun hâle getirilecektir.</p> <p>S2 Öğrenci, öğretmen ve velilerde farkındalık oluşturmak için bağımlılıkla mücadele, akran zorbalığı, siber zorbalık, sağlıklı beslenme ve obezite, hijyen, bulaşıcı hastalıklar ve gıda güvenliği gibi konularda alan uzmanları ile iş birliğinde eğitimler düzenlenecektir.</p> <p>S3 Doğa, insan ve teknoloji kaynaklı (deprem, sel, heyelan, yangın, çığ ve salgın hastalıklar vd.) afetlere karşı gerekli tedbirlerin alınması için çalışmalar yapılacaktır.</p> <p>S4 Doğa, insan ve teknoloji kaynaklı (deprem, sel, heyelan, yangın, çığ ve salgın hastalıklar vd.) konularında alan uzmanları ile iş birliğinde öğretmen, öğrenci ve velilere farkındalık eğitimleri verilecektir.</p> <p>S5 Okulun afet ve acil durum eylem planının güncel tutulması sağlanacaktır.</p> <p>S6 Afet ve acil durum tatbikatları düzenlenecektir.</p>								

TEMA:	KALİTE							
STRATEJİK AMAÇ 2.	Okul öncesi eğitim kurumlarının, eğitimin temel ilkeleri doğrultusunda niteliğini arttırmak amacıyla kurumsal kalitesi geliştirilecektir.							
Hedef 2.1	Kurum personelinin mesleki gelişimlerinin artırılması sağlanacaktır.							
PG NO	Performans Göstergeleri	Hedef Etkisi (%)	Başlangıç Değeri	2024 Hedef	2025 Hedef	2026 Hedef	2027 Hedef	2028 Hedef
PG 2.1.1	Uzaktan ve Yüz yüze Hizmet içi eğitimi alan Yönetici ve öğretmen sayısı	20	9	9	9	9	9	9
PG 2.1.2	Yurtdışına hareketliliğine katılan öğretmen sayısı	20	3	2	3	3	4	5
PG 2.1.3	Yüksek lisans eğitimini sürdüren/ tamamlayan öğretmen ve yönetici sayısı	20	2	2	2	2	2	2
PG 2.1.4	Doktora eğitimini sürdüren/tamamlayan öğretmen ve yönetici sayısı	20	0	1	1	1	1	1
PG 2.1.5	eTwinning faaliyetleri kapsamında yürütülen proje sayısı	20	1	1	1	2	2	3
Stratejiler	<p>S1 Okul Öncesi Eğitim Kurumları yöneticilerinin ve öğretmenlerin mesleki gelişim ihtiyaçları tespit edilerek bu ihtiyaçları gidermeye yönelik bir mesleki gelişim planı hazırlanacaktır.</p> <p>S2 Bakanlık, diğer kurum ve kuruluşlarla yapılan iş birlikleri kapsamında yardımcı personelin görev alanı ile ilgili iş başı eğitim almaları sağlanacaktır.</p> <p>S3 Okul Öncesi Eğitim Kurumları öğretmenlerinin alanlarında mesleki gelişimlerini ve öğretmenlik yeterliklerini geliştirmek için mahalli ve merkezi düzeyde eğitim almaları sağlanacaktır.</p> <p>S4 Okul Öncesi Eğitim Kurumları yöneticilerinin ve öğretmenlerin dijital platformlar aracılığıyla verilen eğitimlere katılmaları teşvik edilecektir.</p> <p>S5 Okul Öncesi Eğitim Kurumları personelinin motivasyon, iş doyumunu ve kurumsal bağlılık düzeylerini artıracak çalışmalar yapılacaktır.</p>							

TEMA:	ERİŞİM							
STRATEJİK AMAÇ 3.	Öğrencilerin kaliteli eğitime erişimleri fırsat eşitliği temelinde artırılarak tüm gelişim alanlarını kapsayacak şekilde çok yönlü gelişimleri sağlanacaktır.							
Hedef 3.1	Okul öncesi eğitime erişim artırılacaktır.							
PG NO	Performans Göstergeleri	Hedefe Etkisi (%)	Başlangıç Değeri	2024 Hedef	2025 Hedef	2026 Hedef	2027 Hedef	2028 Hedef
PG 3.1.1	Aday kayıttaki bir sonraki yıl ilkokula başlayacak olan çocuklardan okula kayıt olanların oranı (%)	40	(%) 80	(%) 80	(%) 80	(%) 90	(%) 90	(%) 100
PG 3.1.2	Tüm dersliklerin doluluk oranı (%)	40	(%) 90	(%) 90	(%) 90	(%) 90	(%) 100	(%) 100
PG 3.1.3	Ebeveynine aile eğitimi verilen okul öncesi çocuk sayısı	20	60	80	80	90	90	100
Stratejiler	S1 Kayıt döneminde bir sonraki yıl ilkokula başlayacak olan çocuklar başta olmak üzere, tüm çocukların aileleri ile iletişime geçilerek okul öncesi eğitime kayıtlı ilgili gerekli bilgilendirme yapılacaktır. S2 Okul öncesi eğitimde ebeveyn bilgilendirme çalışmaları yapılacaktır. S3 Tüm derslikler tam kapasite kullanılacaktır. S4 İhtiyaç dâhilinde (aday kayıttaki fazla çocuk olması durumunda) ikili eğitim uygulaması yapılacaktır. S5 Aileye düşen maliyeti azaltmaya yönelik iş birliği, protokol veya projeler geliştirilecektir.							

TEMA:	ERİŞİM							
STRATEJİK AMAÇ 3.	Öğrencilerin kaliteli eğitime erişimleri fırsat eşitliği temelinde artırılarak tüm gelişim alanlarını kapsayacak şekilde çok yönlü gelişimleri sağlanacaktır.							
Hedef 3.2	Okul öncesi eğitiminin niteliği artırılacaktır.							
PG NO	Performans Göstergeleri	Hedefe Etkisi (%)	Başlangıç Değeri	2024 Hedef	2025 Hedef	2026 Hedef	2027 Hedef	2028 Hedef
PG 3.2.1	e-Portfolyo hazırlanan çocuk oranı (%)	30	0	(%) 10	(%) 20	(%) 20	(%) 20	(%) 30
PG 3.2.2	Eğitim öğretim yılı süresince açık hava etkinliği yapılan eğitim günü oranı (%)	30	(%) 30	(%) 30	(%) 40	(%) 40	(%) 50	(%) 60
PG 3.2.3	Eğitsel değerlendirme ve tanılama hakkında bilgilendirme yapılan veli sayısı	20	60	70	70	80	80	100
PG 3.2.4	Eğitsel değerlendirme ve tanılama hakkında bilgilendirme yapılan öğretmen oranı (%)	30	(%) 100	(%) 100	(%) 100	(%) 100	(%) 100	(%) 100
Stratejiler	S1 Bakanlıkça hazırlanan e-Portfolyo sistemine her çocuk için veri girişi gerçekleştirilecektir. S2 Okul öncesi eğitim sürecinde, her gün açık hava etkinliğine yer verilecektir. S3 Okul bahçeleri geleneksel oyunlara uygun şekilde düzenlenecektir. S4 Okul öncesi eğitimde okul-aile iş birliği geliştirilecektir. S5 Eğitsel değerlendirme ve tanılama sürecine yönelik olarak velilere yönelik bilgilendirme çalışmaları yapılması sağlanacaktır.							

MALİYETLENDİRME

2024-2028 Stratejik Planı Faaliyet/Proje Maliyetlendirme Tablosu

Amaç ve Hedef No	2024	2025	2026	2027	2028	Beş Yıllık Toplam
AMAÇ 1	80.000	107.200	155.792	201.193	285.694	829.879
Hedef 1	40.000	57.200	100.792	101.193	185.694	484.879
Hedef 2	40.000	50.000	55.000	100.000	100.000	345.000
AMAÇ 2	40.000	53.600	72.896	100.596	142.847	409.939
Hedef 1	40.000	53.600	72.896	100.596	142.847	409.939
AMAÇ 3	120.000	160.800	218.688	301.789	428.541	1.229.818
Hedef 1	60.000	100.800	118.688	151.789	228.541	659.818
Hedef 2	60.000	60.000	100.000	150.000	200.000	570.000
AMAÇ TOPLAM	240.000	321.600	447.376	603.578	857.082	2.469.636

Kaynak Tablosu	2023	2024	2025	2026	2027	Toplam
Genel Bütçe	150.000	200.000	300.000	400.000	600.000	1.650.000
Diğer (Okul Aile Birlikleri, Katkı Payı Ödemeleri, vb.)	90.000	121.600	147.376	203.578	257.082	819.636
TOPLAM	240.000	321.600	447.376	603.578	857.082	2.469.636

BÖLÜM: İZLEME VE DEĞERLENDİRME

Okulumuz Stratejik Planı izleme ve değerlendirme çalışmalarında 5 yıllık Stratejik Planın izlenmesi ve 1 yıllık gelişim planının izlenmesi olarak ikili bir ayrıma gidilecektir.

Stratejik planın izlenmesinde 6 aylık dönemlerde izleme yapılacak denetim birimleri, il ve ilçe millî eğitim müdürlüğü ve Bakanlık denetim ve kontrollerine hazır halde tutulacaktır.

Yıllık planın uygulanmasında yürütme ekipleri ve eylem sorumlularıyla aylık ilerleme toplantıları yapılacaktır. Toplantıda bir önceki ayda yapılanlar ve bir sonraki ayda yapılacaklar görüşülüp karara bağlanacaktır.



İzleme ve Değerlendirme Tablosu

İZLEME DEĞERLENDİRME DÖNEMİ	GERÇEKLEŞTİRİLMİ ZAMANI	İZLEME DEĞERLENDİRME DÖNEMİ SÜREÇ AÇIKLAMASI	ZAMAN KAPSAMI
Birinci İzleme-Değerlendirme Dönemi	Her yılın temmuz ayı içerisinde	Göstergelerin gerçekleşme durumları hakkında hazırlanan raporun kurum müdürüne sunulması	Ocak-Temmuz dönemi
İkinci İzleme-Değerlendirme Dönemi	İzleyen yılın şubat ayı sonuna kadar	Gösterge hedeflerinden sapmaların ve sapma nedenlerinin değerlendirilerek gerekli Stratejilerin alınması	Bir yıllık dönem

YEDİ KUYULAR ANAOKULU MÜDÜRLÜĞÜ STRATEJİK PLAN ÜST KURULU İMZA SİRKÜSÜ

5018 sayılı Kamu Mali Yönetimi ve Kontrol Kanunu ve diğer mevzuatın zorunlu kıldığı Yedi Kuyular Anaokulu Müdürlüğü 2024-2028 Stratejik Planı ilgili birimlerin katkısıyla hazırlanmış ve 06.05.2024 tarihi itibarıyla yürürlüğe girmeye hazır hale getirilmiştir.

2024-2028 Yedi Kuyular Anaokulu Stratejik Planı Üst Kurulca incelenmiş olup ilgili kişilerce imzalanarak onaylanmıştır.

STRATEJİK PLAN ÜST KURULU			
SIRA NO	ADI SOYADI	GÖREVİ	İMZA
1	Fatih TIRAŞ	Okul Müdürü	
2	Hatice ORHAN	Öğretmen	
3	Tuğba TOLUNAY	Öğretmen	
4	Özgül BÜDÜN	Öğretmen	
5	İlülya MÜFTÜOĞLU BATAL	Öğretmen	